

Università di Cassino - Facoltà di Economia  
**ECONOMIA DEL CAPITALE UMANO (Prima Parte)**

Prof. M. Pugno  
 Anno Accademico 2009/2010  
 Prova scritta del 8.9.2010

**Avvertenze:** Scrivere le risposte su questo foglio a stampa (ma non consegnare la brutta copia). I punteggi massimi delle risposte sono riportati tra parentesi. Le domande a risposta chiusa che sono ritenute corrette (anche più di una) vanno sottolineate. Sottolineare in modo errato è comunque penalizzante. L'esito farà media con la prova orale e con la valutazione conseguita nella Seconda Parte del corso.

1. (4 punti) Esporre sinteticamente il concetto di *edonismo*, ed indicare gli economisti più noti che l'hanno sostenuto.

2. (3 punti) In che cosa consiste il paradosso di Easterlin?

3. Sia dato il modello di Becker:

$$\text{Max } \sum_{t=0, T} U_t [k]^t$$

$$k = 1/(1+\rho)$$

$$U_t = U(A_t, B_t, H_t)$$

$$U_{HH} < 0,$$

$$U_{HHH} < 0$$

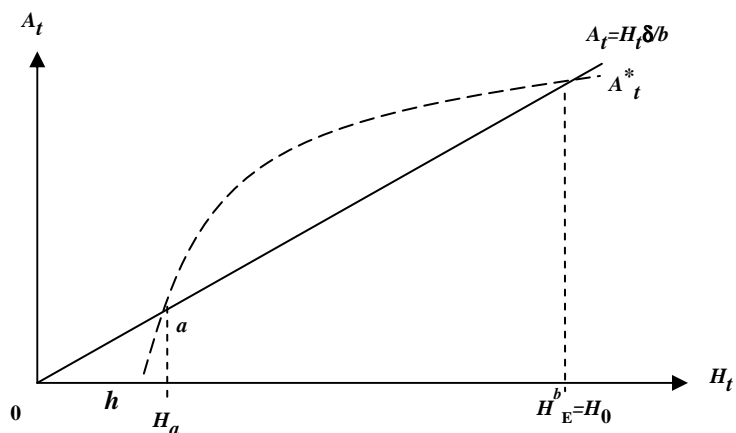
$$A_t = w l_t$$

$$B_t = w(1 - l_t)$$

$$H_{t+1} - H_t = b A_t - \delta H_t$$

$$H_{t=0} > 0$$

dove  $U$  è l'utilità,  $A$  e  $B$  sono due beni,  $H$  è il capitale personale,  $w$  è il reddito per unità di tempo,  $l$  è il tempo di lavoro,  $\rho$ ,  $b$  e  $\delta$  sono costanti positive,  $t$  è il periodo di riferimento,  $T$  indica la lunghezza della vita dell'individuo.



Le soluzioni di questo modello siano rappresentabili (con una visualizzazione in tempo continuo) dal grafico.

3.1 (3 punti) Cosa indica ciascun addendo della prima equazione?

3.2 (3 punti) Si supponga che un individuo sia dotato di un capitale personale pari a  $H_0$ , che è in corrispondenza della intersezione superiore tra le due funzioni come rappresentato in figura. Se  $b$  subisce un aumento una-tantum, allora:

- (1)  $H_t$  al passare del tempo non muta la sua posizione perché è in equilibrio;
- (2)  $H_t$  al passare del tempo diminuisce perché segue  $b$ ;
- (3)  $H_t$  al passare del tempo aumenta perché attratto dal nuovo  $H^b_E$ ;**
- (4)  $H_t$  al passare del tempo aumenta perché l'individuo vede aumentare l'orizzonte temporale;
- (5)  $H_t$  al passare del tempo aumenta perché l'individuo vede aumentare il tasso di preferenza temporale;

- (6)  $H_t$  al passare del tempo aumenta perché l'individuo vede diminuire il tasso di preferenza temporale;
- (7) nessuna delle precedenti risposte è corretta.

4.1 (2 punti) Qual è la definizione formale (cioè la formula) della "assuefazione" al consumo del bene, come definito nella domanda (3)?

$$dA^*_{t+1}/(dA^*_t) > 0$$

4.2 (2 punti) Spiegare brevemente il significato della formula.

5. Si consideri il grafico sottostante riferito alla teoria di Csikszentmihalyi, in cui  $u = u(\chi, H)$ , dove  $u$  è il terzo asse perpendicolare al piano, che parte da 0.

5.1 (3 punti) quale risposta delle seguenti è corretta?

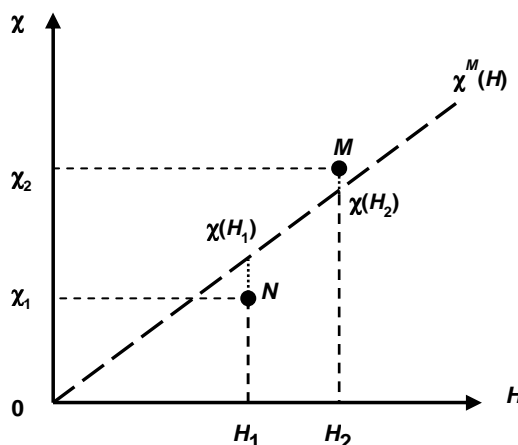
- a)  $u(\chi(H_1), H_1) > u(\chi(H_2), H_2)$
- b)  $u(\chi(H_1), H_1) = u(\chi(H_2), H_2)$
- c)  $u(\chi(H_1), H_1) < u(\chi(H_2), H_2)$

d) non è possibile determinare a priori quale delle precedenti risposte è corretta.

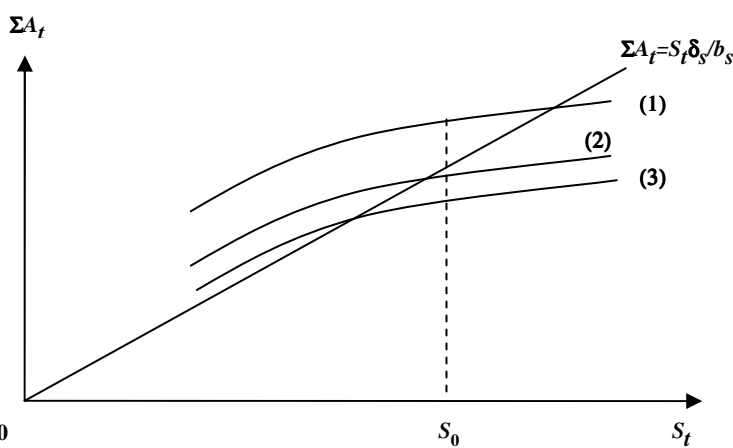
5.2 (3 punti) quale risposta delle seguenti è corretta?

- a) ( $u$  nel punto  $N$ ) > ( $u$  nel punto  $M$ )
- b) ( $u$  nel punto  $N$ ) = ( $u$  nel punto  $M$ )
- c) ( $u$  nel punto  $N$ ) < ( $u$  nel punto  $M$ )

d) non è possibile determinare a priori quale delle precedenti risposte è corretta.



6. (4 punti) Nel grafico a destra sono rappresentati due shock di diversa intensità dovuti ad istituzioni maggiormente protettive delle norme (dove  $S$  indica il capitale sociale, e  $b_s$  e  $\delta_s$  gli usuali parametri della funzione di accumulazione di  $S$ ). Spiegare gli effetti dei due shock sul capitale sociale, indicando con i numeri 1-2-3 la situazione iniziale e le due situazioni finali.



**Il piccolo shock da (3) a (2) è insufficiente per invertire la dinamica di S. Il grande shock da (3) a (1) è invece sufficiente.**

. . . . .  
 . . . . .  
 . . . . .  
 . . . . .  
 . . . . .  
 . . . . .  
 . . . . .

7. (3 punti) Il concetto di benessere di A.Sen è:

- (i) poco utile per la politica economica;
- (ii) di tipo etico-filosofico;**
- (iii) di tipo pragmatico-psicologico;
- (iv) inseribile nella scuola dell'edonismo;
- (v) un'applicazione del cardinalismo;
- (vi) riguarda le capacitazioni delle persone;**
- (vii) antitetico all'approccio oggettivo del benessere;
- (viii) niente di tutto questo.

Informazione per il docente: quale delle seguenti letture hai portato per la prova orale? Kahneman (\*\*\*\*\*); Ryan, Huta, Deci, (\*\*\*) ; Akerlof, Kranton (\*\*\*) ; Sen (\*\*); Scitovsky (\*); Csikszentmihalyi (\*\*); Putnam (\*\*\*\*\*); Bartolini (\*\*\*) .